

Eine Rasse stellt sich vor



Der Weiße Neuseeländer

Geschichtliches:

Diese Rasse geht aus dem Roten Neuseeländer und dem Angorakaninchen hervor. Sie wurde zwischen dem 1. und 2. Weltkrieg in Kalifornien gezüchtet und gelangte erst in den 60er Jahren nach Europa.

Größe und Körperform:

Die Vertreter dieser Rasse sind mittelgroß und 3,5 bis 4,0 kg schwer.

Sie zeigen einen robusten Körperbau, kurze kräftige Läufe, lange Stehohren (seltenst Ohrprobleme) und eine gestreckte Kopfform (dadurch wenig Zahnprobleme!).



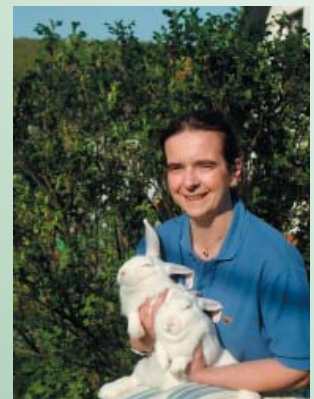
Fell:

Es ist reinweiß, mit starker Unterwolle und reichlich glänzender Begrannung.



Charakter:

Sie sind äußerst freundlich und gutmütig, daher werden sie leider gerne für Versuche in Labors verwendet.



Nähere Informationen über die Abgabe von Jungtieren erhalten Sie unter: rabbitdoc@aon.at

wir sind unkompliziert - liebevoll - anhänglich und auf den Menschen bezogen